

MEMÒRIA

TRIA ESTIMAR
TRIA COMUNITAT

2025

DE LES CÀRITAS DIOCESANES
AMB SEU A CATALUNYA



Càritas
Catalunya

EDITA

Càritas Catalunya
C/ dels Àngels, 18, entresol – 08001 Barcelona
Tel. 934 126 864
NIF: R2500299I

CONSELL DE REDACCIÓ

Grup de Treball de la Memòria anual

COORDINACIÓ

Observatori de la Realitat Social de Càritas Catalunya

DISSENY I MAQUETACIÓ

Zigor Disseny (zigor.cat)

FOTOGRAFIES

Banc audiovisual de Càritas Catalunya – Pepe Navarro,
Ivan Bassols, Dani Codina, Luis M. Luna i Francesc Arnàez.

CORRECCIÓ

Montserrat Pibernat

IMPRESSIÓ

AGPOGRAF, SA. Barcelona, juliol de 2026

Càritas Catalunya permet la reproducció, la difusió i còpia de qualsevol dels continguts d'aquesta publicació, sempre que sigui citant la font i la data de la publicació. Estan expressament excloses d'aquest permís, qualsevol de les imatges/fotografies, que queden protegides pel dret a la propietat intel·lectual. Se'n podrà tenir autorització prèvia petició per escrit a info@caritascatalunya.cat. A Càritas ens importa la salut del nostre planeta. El paper per imprimir aquesta memòria prové de fonts sostenibles i certificades.

1.	Presentació	5
1.1.	Pròleg del bisbe delegat de la Conferència Episcopal Tarraconense a Càritas Catalunya	6
1.2.	Carta del president de Càritas Catalunya	8
1.3.	Dades globals memòria 2025	10
2.	Triem estimar	13
2.1.	Què és Càritas?	14
2.2.	Missió, visió i valors	14
2.3.	On som	15
3.	Posem les persones al centre	17
3.1.	Perfil de les persones acompanyades	18
3.2.	Situació de les persones acompanyades	20
3.3.	Persones al servei de persones	24
4.	En comunitat generem esperança	27
4.1.	Els programes de l'acció social	28
4.2.	Entitats vinculades	39
4.3.	Observatori de la Realitat Social	45
4.3.	Comunicació i sensibilització	46
5.	Dades econòmiques	49
6.	Fes possible un món millor	53

1.

PRESENTACIÓ



TRIAR ESTIMAR, TRIAR COMUNITAT

PRÒLEG DEL SR. CARDENAL
JOAN JOSEP OMELLA

Vivim en un temps marcat per profundes contradiccions. D'una banda, contemplem avenços importants en molts àmbits de la vida humana; de l'altra, continuem convivint amb realitats de pobresa, exclusió, solitud i descart que afecten moltes persones i famílies. Davant d'aquesta realitat, l'Església no pot restar indiferent. És cridada a anunciar amb paraules i obres l'amor de Déu, especialment entre els més fràgils i vulnerables.

La missió de Càritas neix precisament d'aquesta experiència de la Caritat. No és només una resposta social davant les necessitats materials, sinó **expressió concreta de l'amor de Déu fet proximitat, acollida i fraternitat**. Sant Joan ens ho recorda amb paraules senzilles i profundes: "Estimem-nos els uns als altres, perquè l'amor ve de Déu..." (1Jn 4,7). Aquest amor és el que impulsa

cada dia tantes persones voluntàries, treballadores i comunitats cristianes a acompanyar els qui pateixen.

La campanya institucional d'enguany, amb el lema "Tria estimar. Tria comunitat", ens ofereix una invitació especialment necessària en una societat on sovint creixen l'individualisme, la indiferència i la desconfiança. El papa Francesc, a l'encíclica *Fratelli tutti*, escrivia: "Ningú no pot afrontar la vida aïlladament. [...] Cal una comunitat que ens sostingui, que ens ajudi i en la qual ens ajudem els uns als altres a mirar endavant" (FT 8). Aquestes paraules expressen molt bé la necessitat de reconstruir vincles humans i comunitaris que sostinguin l'esperança.

La fraternitat cristiana no és una idea abstracta ni un sentiment superficial. És una manera concreta de mirar i apropar-nos als altres, especialment als qui sofreixen. És reconèixer en cada persona una dignitat infinita. És saber aturar-nos davant el qui cau al marge del camí i actuar com el bon samarità de l'Evangeli. És comprendre que el dolor dels altres no ens pot ser aliè.

Per això, la tasca de Càritas és també una crida a tota la comunitat cristiana a donar-nos nosaltres mateixos; no només assistir necessitats, sinó de crear vincles, generar esperança i construir comunitat. Quan una persona és escoltada, acompanyada i estimada, recupera també la confiança i l'esperança.

Tantes persones que formen part de Càritas són avui testimonis d'aquesta esperança concreta. Amb discreció i constància, fan visible la tendresa de Déu enmig del nostre món. En les parròquies, en els projectes socials, en l'acompanyament a les famílies, a les persones sense llar, als migrants o als qui viuen situacions de fragilitat, es manifesta cada dia aquesta Església propra i acollidora que tant va estimar el papa Francesc.

Demano al Senyor que ens concedeixi un cor capaç de compadir-se davant tota misèria humana; un cor atent al clam dels pobres i disponible per servir. **Que sapiguem viure una fraternitat oberta a tothom i construir comunitats on ningú no se senti sol, exclòs o abandonat.**



**CARDENAL JOAN
JOSEP OMELLA**

Arquebisbe de Barcelona, responsable de la pastoral social en l'àmbit de la Conferència Episcopal Tarraconense (CET). Bisbe delegat de la CET a Càritas Catalunya.

LA REALITAT QUE ENS INTERPEL·LA

GARTA DEL PRESIDENT DE CÀRITAS CATALUNYA

apuntar cap a una certa recuperació, continuem constatant que moltes persones viuen en una situació d'inseguretat permanent. Sovint són famílies que, malgrat fer grans esforços per sostenir el seu projecte de vida, es mouen en una gran fragilitat, amb dificultats per accedir a un habitatge digne, mantenir una estabilitat laboral o arribar a final de mes. Aquesta realitat ens recorda que el creixement econòmic no sempre es tradueix en una millora efectiva de les condicions de vida de tothom.

La Memòria 2025 de les Càritas amb seu a Catalunya recull el compromís quotidià de milers de persones voluntàries, professionals i comunitats que, arreu del territori, han continuat fent costat a les persones i famílies que viuen situacions de fragilitat i exclusió social. És també una invitació a mirar de cara una realitat que sovint queda invisibilitzada, però que condiciona la vida de moltes persones de casa nostra.

En un context en què alguns indicadors econòmics semblen

L'Informe FOESSA sobre exclusió i desenvolupament social a Catalunya ens alerta que 1,35 milions de persones es troben en situació d'exclusió social, i que una de cada tres viu en una integració precària, amb el risc de caure en l'exclusió davant qualsevol canvi econòmic o vital. Aquesta realitat ens mostra una societat cada vegada més fragmentada, on tenir feina ja no garanteix una vida digna i on moltes famílies han de destinar la major part dels seus ingressos a mantenir un habitatge sovint insegur, inadequat o inaccessible.



**SALVADOR
BUSQUETS
I VILA**

President
de Càritas
Catalunya

Ens preocupa especialment la situació dels infants i adolescents, dels joves i de moltes famílies migrants que viuen amb una gran incertesa el seu futur. Sabem que darrere cada dada hi ha persones que fan esforços enormes per tirar endavant, per treballar, formar-se, cuidar els fills o reconstruir el seu projecte vital. **No fallen les persones**; massa sovint fallen les estructures socials quan no són capaces de protegir els drets més bàsics.

Davant d'aquesta realitat, continuem defensant la necessitat de polítiques públiques valentes que previnguin, protegeixin i transformin. Cal garantir el dret a l'habitatge, reforçar els mecanismes de protecció social i apostar per comunitats capaces de generar vincles, suport mutu i esperança.

El papa Lleó XIV ens recorda a l'exhortació apostòlica *Dilexi te* que **“la dignitat de cada persona humana ha de ser respectada ara, no demà”**, i que cal afrontar amb decisió les causes estructurals de la pobresa. Aquesta mirada ens interpel·la a no normalitzar les situacions d'exclusió ni la fragilitat amb què viuen tantes persones i famílies. Aquest és també el compromís de Càritas: **continuar caminant al costat de les persones més vulnerables, treballant per una societat més fraterna, cohesionada i humana.**

DADES GLOBALES 2025

LA PERSONA AL CENTRE DE L'ACCIÓ SOCIAL

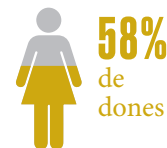
86.128

llars ateses

199.571

persones que viuen a les llars

DADES DE PERFIL



GESTIÓ TRANSPARENT

53M€
de despesa efectuada

82%
de la despesa destinada a l'acció social

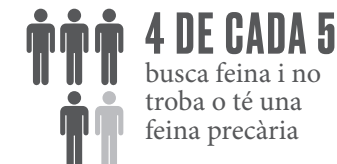
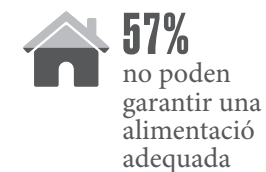
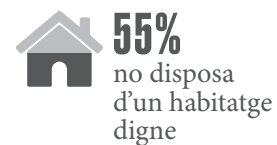
PERSONES AL SERVEI DE PERSONES

11.110
persones voluntàries

674
persones contractades

18.103
col·laboradores (particulars i empreses)

SITUACIÓ DE LES PERSONES/FAMÍLIES



2.

TRIEM ESTIMAR



2.1

QUÈ ÉS CÀRITAS?

Càritas és l'expressió del compromís de l'Església amb les persones que viuen situacions de pobresa, exclusió i vulnerabilitat. La seva missió és acollir, acompanyar i treballar per transformar les causes que generen desigualtat, posant sempre la dignitat de la persona al centre.

Càritas Catalunya és l'entitat de servei i de coordinació d'accions de les Càritas diocesanes amb seu a Catalunya.



2.2

MISSIÓ, VISIÓ I VALORS

La missió de Càritas

Càritas Catalunya té la missió de cohesionar, promoure i coordinar les Càritas diocesanes amb seu a Catalunya per oferir suport, acollida i acompanyament a les persones en situació de vulnerabilitat. A través del seu compromís social i caritatiu.

La visió

La visió de Càritas Catalunya és donar suport i facilitar els serveis necessaris a les Càritas diocesanes amb seu a Catalunya. Ser un referent de compromís social en la promoció d'una societat fraterna i inclusiva, on es garanteixin els drets fonamentals de totes les persones i es fomenti la participació activa de la comunitat cristiana.

Els valors

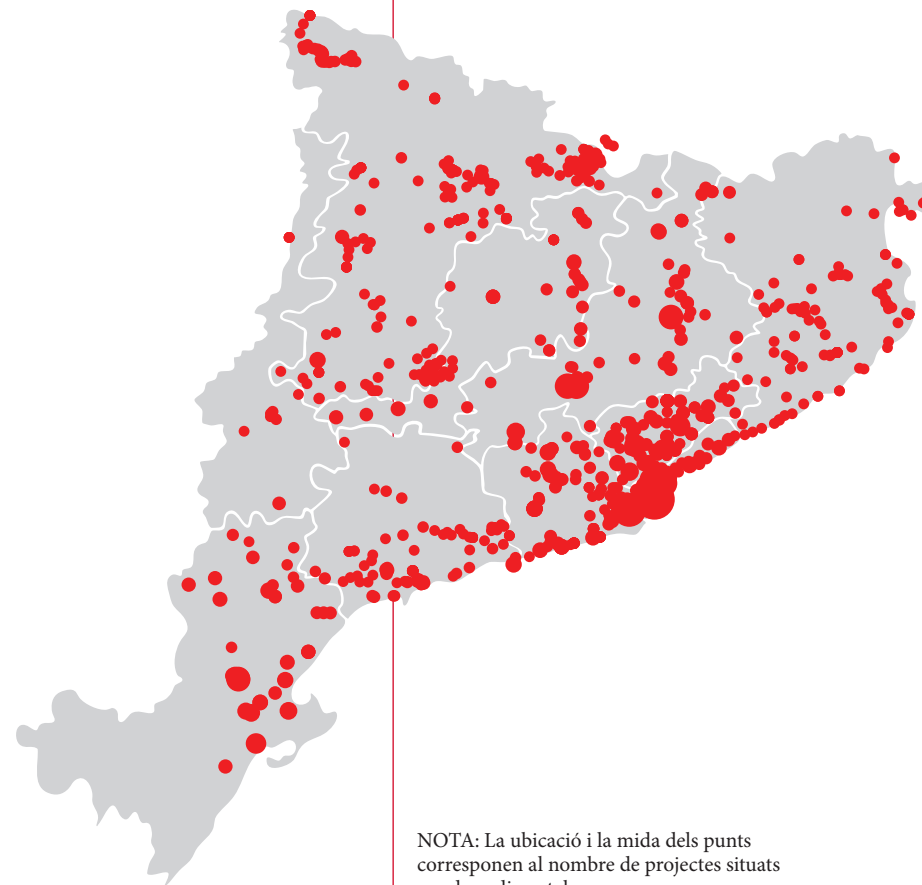
Els valors que guien l'acció de Càritas Catalunya són la participació i la fraternitat, la justícia social i la dignitat, la transparència i la gratuïtat, així com la sostenibilitat i l'austeritat.



2.3

ON SOM

10 Càritas diocesanes
amb **2.084 projectes** a Catalunya



NOTA: La ubicació i la mida dels punts corresponen al nombre de projectes situats a cada codi postal.

3. POSEM LES PERSONES AL CENTRE



3.1

PERFIL DE LES PERSONES ACOMPANYADES

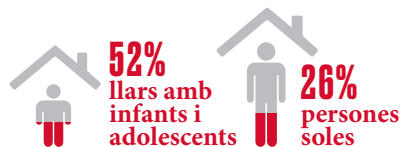
L'any 2025, les 10 Càritas diocesanes amb seu a Catalunya han acompanyat 86.128 llars on viuen 199.571 persones.



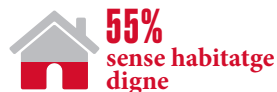
A Càritas, hem continuat atenent més dones que homes, amb una proporció del 58% femenina i del 42% masculina, mantenint la tendència de feminització de la pobresa dels darrers anys.



Pel que fa a les franges d'edat, més de la meitat de les persones ateses són adultes (59%), el 16% són infants i adolescents, el 17% són joves de 18 a 29 anys i el 8% són persones de 65 anys o més. També es van dibuixant una pobresa i una exclusió amb un rostre cada cop més jove.



En conseqüència, les famílies amb infants i adolescents continuen sent majoritàries, amb una proporció del 52% del total. D'aquestes, les llars monoparentals representen el 20%. Les persones soles representen el 26% del total, i el 22% restant es correspon a parelles sense fills, parents que viuen junts i llars sense relació de parentiu.



En termes de tinença de l'habitatge, el 55% de les llars ateses no resideixen en habitatges dignes. En aquest grup s'hi inclouen les persones que viuen en habitacions rellogades (33%), una modalitat que ha augmentat cinc punts percentuals respecte de l'any anterior; les persones sense habitatge (6%); les acollides temporalment en domicilis de familiars o amitats (7%); les allotjades en entitats socials (4%); i les que ocupen habitatges (5%). Pel que fa a la resta de llars ateses, el 39% viuen en règim de lloguer, mentre que el 6% restant ho fan en un habitatge de propietat.



Pel que fa a l'origen de les persones ateses, el 44% provenen d'Amèrica del Sud i d'Amèrica Central, un punt percentual per sobre de l'any anterior. Les persones nascudes a l'Àfrica representen el 23% del total, mentre que les nascudes a Espanya en constitueixen el 25%. El 8% restant correspon principalment a persones provinents d'Àsia i de la resta d'Europa.



Les persones en situació administrativa irregular representen el 46% del total, dos punts percentuals més que l'any anterior. Aquest col·lectiu pateix una vulneració continuada dels seus drets, fet que dificulta l'accés a serveis bàsics com la sanitat, el treball o la participació social. D'altra banda, el 27% de les persones ateses es troben en situació administrativa regular, mentre que el 27% restant tenen nacionalitat espanyola.



En termes laborals, el 60% de les persones ateses es troben en situació d'atur, fet que evidencia la forta relació entre desocupació i exclusió social. D'altra banda, el 19% disposa d'una feina precària que no els permet cobrir les necessitats bàsiques. La parcialitat involuntària, l'elevada temporalitat i les condicions abusives derivades del treball sense contracte constitueixen les principals fonts de precarietat laboral, que afecten especialment les dones, els joves i les persones en situació administrativa irregular. El 21% restant correspon a les persones inactives.

3.2

SITUACIÓ DE LES PERSONES ACOMPANYADES

Durant els darrers anys, la Fundació FOESSA ha posat de manifest la persistència de situacions d'exclusió social a Catalunya. Segons el seu darrer informe, 1,3 milions de persones viuen en situació d'exclusió social, una realitat que es manté malgrat el context actual de creixement i estabilitat econòmica. Aquesta situació evidencia la cronificació de moltes formes de desigualtat i de privació material severa,

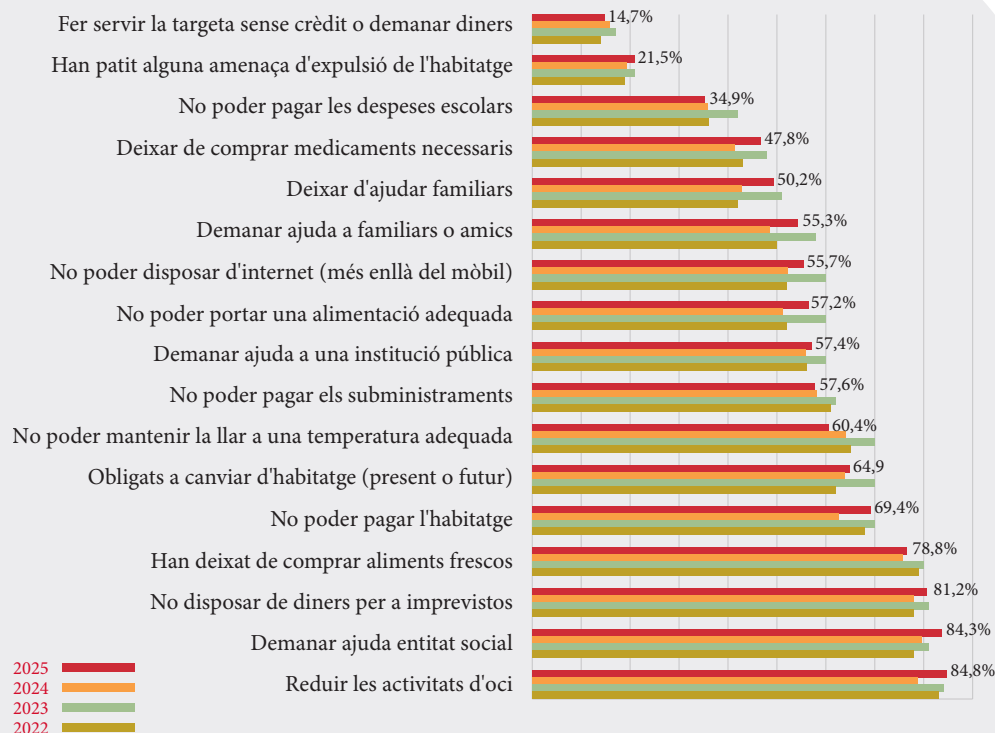
que dificulten greument la millora de les condicions de vida d'una part significativa de la població.

En aquest context, Càritas acompanya famílies que es troben en situacions d'elevada vulnerabilitat social i econòmica. L'anàlisi de les llars ateses durant l'any 2025 mostra una realitat especialment vulnerable: el 91,4% de les llars acompanyades es troben en situació de pobresa relativa, mentre que el 75,8% pateixen pobresa severa. Així mateix, cal destacar que en gairebé la meitat d'aquestes llars (48%) hi viuen infants i adolescents, fet que incrementa l'impacte social i les conseqüències de la precarietat. D'altra banda, un 15% del total de llars ateses no disposen de cap ingrés econòmic, una circumstància que agreuja encara més les dificultats d'accés a unes condicions de vida dignes.



el 64% s'han vist obligades a canviar de domicili o preveuen haver-ho de fer de manera imminent a causa de la inestabilitat residencial i l'elevat cost de l'habitatge. Aquesta situació de precarietat també es reflecteix en les condicions materials de les llars: el 60% indiquen que no poden mantenir l'habitatge a una temperatura adequada durant els mesos de fred o calor intensa, una realitat estretament vinculada a la pobresa energètica. Així mateix, cal destacar que el 21% de les llars han patit alguna amenaça d'expulsió o desnonament durant els darrers mesos, un indicador que posa de manifest la fragilitat residencial i la inseguretat habitacional que afecta una part significativa de les famílies ateses.

Per manca de diners...



La situació de privació material també es reflecteix de manera especialment intensa en l'accés a l'alimentació. El 57% de les llars acompanyades no poden garantir una alimentació adequada, cosa que evidencia una situació límit d'inseguretats alimentària i una vulneració del dret bàsic a l'alimentació. Així mateix, el 79% de les famílies manifesten que no poden adquirir aliments frescos amb una regularitat mínima, una realitat especialment greu tenint en compte que el 42% d'aquestes llars tenen infants o adolescents a càrrec.

Pel que fa a l'àmbit de la salut, gairebé la meitat de les llars (48%) han deixat de comprar medicaments necessaris per motius econòmics, una proporció que ha augmentat en 1 punt percentual respecte de l'any anterior. Aquesta situació posa de manifest les difi-

cultats creixents d'accés a recursos essencials per garantir unes condicions de vida dignes i una adequada atenció a la salut.

Les dificultats econòmiques afecten també altres dimensions bàsiques de la vida quotidiana. El 35% de les llars acompanyades per Càritas no poden assumir les despeses escolars dels seus fills i filles, fet que pot generar desigualtats en les oportunitats educatives dels infants i adolescents. Igualment, l'accés a les tecnologies de la informació i la comunicació continua essent limitat: el 56% de les llars no disposen de connexió a internet més enllà de les dades del telèfon mòbil, una mancança que dificulta tant l'accés a recursos educatius i laborals com la plena participació social.

La manca de recursos econòmics impacta també de manera significa-

tiva en les possibilitats de lleure i socialització. El 85% de les famílies han hagut de reduir dràsticament les activitats d'oci, una limitació que repercuteix negativament en el benestar emocional, les relacions socials i la qualitat de vida de les persones. Aquesta realitat afecta especialment els infants i adolescents que viuen en aquestes llars, limitant les seves oportunitats de desenvolupament personal i participació comunitària.

Finalment, la percepció que les persones tenen sobre el seu futur immediat mostra una realitat complexa i marcada per la incertesa. El 16% considera que la seva situació empitjorarà en els propers sis mesos, mentre que el 19% preveu que es mantindrà pràcticament igual. Malgrat aquestes dificultats, la majoria de les persones acompanyades (65%) expressen una expectativa de millora i confien que la seva situació serà millor o molt millor en el futur immediat, fet que posa de manifest la capacitat de resistència i esperança de moltes famílies malgrat el context d'elevada vulnerabilitat.

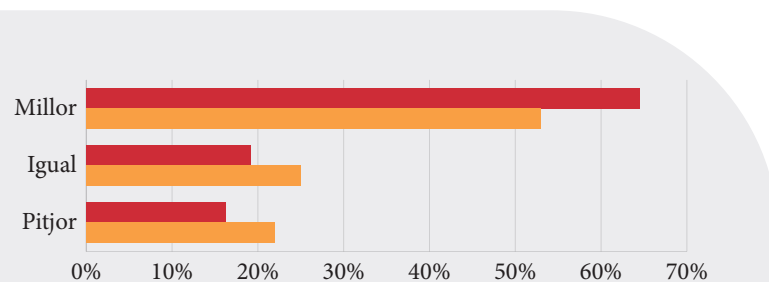
Aquestes dades posen de manifest la persistència de les desigualtats socials i les deficiències estructurals del nostre model socioeconòmic, que contribueixen a perpetuar situacions de pobresa i exclusió social. Davant d'aquesta realitat, es fa imprescindible el desplegament de polítiques

públiques sòlides i transformadores, que situïn al centre les persones en situació de major vulnerabilitat i garanteixin l'exercici efectiu dels seus drets socials.

En aquest sentit, cal avançar cap a una política basada en el consens social i institucional, que estableixi com a prioritats la garantia del dret a un habitatge digne i assequible per a tothom, l'accés a uns ingressos mínims suficients —mitjançant un encaix adequat entre l'ingrés mínim vital (IMV) i la renda garantida de ciutadania (RGC)— i la promoció d'un treball digne i estable que permeti desenvolupar un projecte de vida autònom.

Alhora, resulta fonamental impulsar mesures que contribueixin a trencar la transmissió intergeneracional de la pobresa, garantint l'accés a drets i la igualtat d'oportunitats a tots els infants i adolescents. En aquesta línia, Càritas se suma a les iniciatives i demandes socials que reclamen la implementació d'una prestació universal per criança.

Finalment, des de Càritas es continua apostant per la construcció d'espais comunitaris de relació, suport mutu i participació, que afavoreixin els vincles socials i contribueixin a avançar cap a una societat més inclusiva, cohesionada i fraterna.



3.3

PERSONES AL SERVEI DE PERSONES

EQUIP HUMÀ

L'equip humà de les Càritas diocesanes amb seu a Catalunya està format per 11.895 persones: 11.110 persones voluntàries, 674 persones contractades i 111 persones en pràctiques.

S'hi sumen els 18.103 col·laboradors, tant particulars (10.216 socis i 6.466 donants) com empreses (1.421).

L'any 2025, la Comissió de Voluntariat i Formació ha continuat desplegant les línies estratègiques

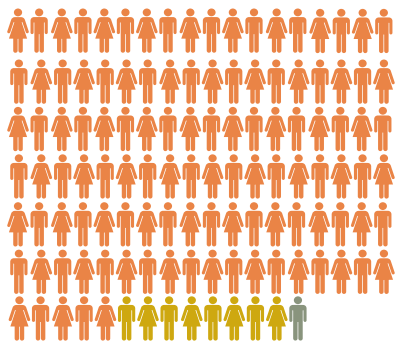
del Pla d'Acció del Voluntariat 2025–2030, amb la voluntat de consolidar un model integral d'acompanyament, gestió i cura de les persones voluntàries. Aquest pla posa especial èmfasi en la formació contínua, tant del voluntariat com dels equips tècnics de Càritas, com a eina fonamental per reforçar la qualitat de l'acció social i el compromís comunitari.

Durant aquest any, s'ha treballat per seguir promovent una cultura del voluntariat basada en la sensibilització, la participació i la correspon-

sabilitat social. En aquest sentit, s'han impulsat accions comunicatives i espais de trobada orientats a fer visible el valor transformador del voluntariat i a generar una major consciència sobre les situacions de pobresa i exclusió presents al nostre entorn. Com a resultat s'ha treballat en una campanya per fomentar el voluntariat social, "Ajudar, ho portes a dins".

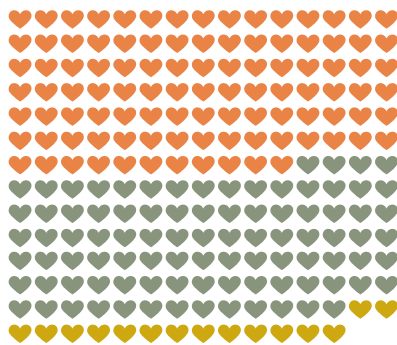
L'acompanyament i la formació continuen sent eixos centrals de la tasca desenvolupada. S'han ofert espais formatius adreçats a enfortir

11.895
persones



11.110 persones voluntàries
674 persones contractades
111 persones en pràctiques

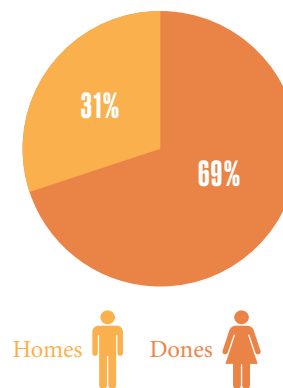
18.103
col·laboradores



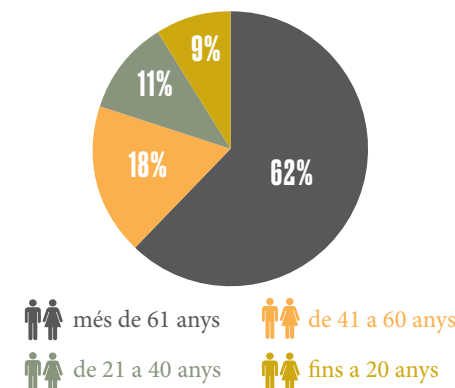
10.216 socis (particulars)
6.466 donants (particulars)
1.421 empreses

11.110 persones voluntàries

Segons sexe



Segons edat





les competències, els coneixements i la mirada social de les persones voluntàries, amb continguts vinculats a la Doctrina Social de l'Església, l'acompanyament a les persones i la realitat social actual. En aquest marc, l'Escola de Tardor s'ha consolidat un any més com un espai de referència per a la reflexió, l'intercanvi i el creixement compartit.

Alhora, s'ha continuat treballant en la dinamització de la Càritas Jove, promovent la implicació del jovent en les accions de voluntariat i afavorint espais de participació que ajudin a reforçar el seu compromís social i comunitari.

4.

EN COMUNITAT GENEREM ESPERANÇA



4.1

ELS PROGRAMES DE L'ACCIÓ SOCIAL

Al llarg del 2025, les Càritas diocesanes amb seu a Catalunya han continuat estant al costat de les persones que viuen situacions de pobresa, exclusió o vulnerabilitat, oferint suport, acompanyament i oportunitats per avançar cap a una vida més digna.

Més enllà de qualsevol dada, cada acció respon a una història concreta: una mare que busca estabilitat per als seus fills, un jove que arriba sol i necessita orientació, una persona gran que agraeix una visita o una família que lluita per mantenir un habitatge digne. Realitats diverses que interpel·len la nostra societat i que donen sentit a una acció social que vol ser propera, transformadora i centrada en la dignitat de cada persona.

Els **programes d'Acollida i acompanyament i de Cobertura de les necessitats bàsiques** continuen sent els àmbits amb més volum d'atenció, però cada projecte —petit o gran— té un mateix fil conductor: **acollir, escoltar i acompanyar amb dignitat**, posant les persones al centre i construint, dia a dia, xarxes de suport i esperança.



CATÀLEG DE L'ACCIÓ SOCIAL DE CÀRITAS CATALUNYA



629 projectes
81.220 persones
6,5 M€



565 projectes
69.677 persones
14,5 M€



GENT GRAN

164 projectes
3.504 persones
1,7 M€



SENSE LLAR I HABITATGE

233 projectes
9.376 persones
6,4 M€



FAMÍLIA I INFÀNCIA

237 projectes
7.465 persones
6,2 M€



SALUT

1 projectes
24 persones
0,6 M€



INSERCIÓ SOCIOLABORAL

212 projectes
10.541 persones
6,7 M€



ASSESSORIA JURÍDICA

43 projectes
6.475 persones
1,0 M€

1



PROGRAMA D'ACOLLIDA I ACOMPANYAMENT

629 PROJECTES ARREU DEL TERRITORI

Quan una persona arriba a Càritas, sovint no busca només una ajuda concreta. Busca algú que escolti, que orienti, que ajudi a posar ordre enmig de les dificultats i que camini al seu costat. Darrere de cada situació hi ha una història diferent: una família preocupada per no arribar a final de mes, una persona que se sent sola, algú que necessita entendre un tràmit digital, aprendre la llengua o recuperar l'equilibri emocional després d'un temps difícil.

Als Punts d'Acollida i Acompanyament, la primera resposta és escoltar. Des d'aquesta proximitat, construïm processos d'acompanyament que parteixen de les capacitats de cada persona i de la seva participació activa, perquè l'objectiu no és només donar resposta a una necessitat immediata, sinó generar oportunitats perquè cadascú pugui avançar amb autonomia i dignitat.

També impulsem espais relacionals, llocs pensats per compartir temps, experiències i suport mutu. Espais on es creen vincles, es combaten la solitud i l'aïllament i es construeix comunitat. Perquè sentir-se part d'alguna cosa també és una manera de recuperar força i esperança.

L'acompanyament inclou també el suport psicològic i emocional, amb atenció especialitzada per a persones que travessen situacions de patiment emocional o problemes

TOTAL PROGRAMA

Persones ateses: **81.220**

Inversió: **6,5 milions d'euros**



“Venim de llocs diferents, amb llengües diverses, però el català ens uneix i ens fa una sola veu.”

(Aixetu)

de salut mental, així com suport als equips professionals que les acompanyen. Cuidar la salut emocional és també una manera de protegir la dignitat i afavorir processos de recuperació i creixement personal.

El programa incorpora, a més, eines per afavorir la inclusió i la participació social. Els espais d'aprenentatge de llengua faciliten la incorporació a la societat d'acollida i creen oportunitats de relació i convivència. I els projectes de capacitació digital i accés a tràmits contribueixen a reduir una nova forma d'exclusió cada vegada més present: la bretxa digital. Perquè avui, poder fer una gestió administrativa, demanar una cita o accedir a una informació també és una qüestió d'oportunitats.



2



PROGRAMA DE COBERTURA DE LES NECESSITATS BÀSIQUES

565 PROJECTES PER DONAR RESPOSTA A SITUACIONS URGENTS I QUOTIDIANES

Hi ha moments en què una dificultat econòmica pot desencadenar moltes altres preocupacions. Quan costa omplir la nevera, pagar una habitació, assumir una despesa escolar inesperada o comprar una medicació necessària, la incertesa entra a formar part del dia a dia. Són situacions que sovint posen a prova l'estabilitat de moltes persones i famílies.

Des de Càritas, treballem per oferir una resposta immediata davant aquestes necessitats bàsiques, però també per acompanyar processos que ajudin a recuperar estabilitat i autonomia. A través dels **Serveis d'Ajudes Econòmiques**

TOTAL PROGRAMA

Persones ateses: **69.677**

Inversió: **14,5 milions d'euros**

“Estic sense feina des de fa temps i tenia moltes dificultats per comprar menjar per a mi i els meus fills. Gràcies a la targeta moneder, ara em sento més tranquil·la. Des que la tinc, mengem millor: puc comprar aliments frescos, carn i peix, i al banc d'aliments no en donaven.”

(Carmen)

(SAE), facilitem ajuts temporals per fer front a despeses essencials vinculades a l'alimentació, l'habitatge, el transport, la salut o les necessitats escolars, sempre dins d'un procés d'acompanyament social que posa la persona al centre.

També donem resposta a necessitats materials bàsiques mitjançant el lliurament d'aliments, roba, productes d'higiene, parament de la llar, material ortopèdic i altres recursos essencials. Una tasca que es fa possible gràcies a la xarxa de Càritas parroquials i arxiprestals, que fan arribar aquest suport allà on més es necessita.

En molts territoris, aquesta resposta s'articula també a través de centres de distribució que permeten oferir una alimentació més adequada, variada i adaptada a les necessitats de cada família. Perquè cobrir una necessitat urgent és important, però fer-ho des de la dignitat, el respecte i la promoció de l'autonomia és igualment essencial.

3



PROGRAMA DE GENT GRAN

164 PROJECTES QUE POSEN EN VALOR LA SAVIESA I LA FRAGILITAT

Hi ha persones grans que passen els dies soles, sense ningú amb qui compartir una conversa, una preocupació o simplement una estona de companyia. Amb els anys, la fragilitat, la pèrdua d'autonomia o la manca de suport social poden convertir la solitud en una realitat silenciosa que pesa massa.

Des de Càritas, treballem perquè cap persona gran hagi d'afrontar aquesta etapa de la vida des de l'aïllament. El voluntariat visita periòdicament domicilis i residències, acompanya al metge, fa seguiment telefònic, comparteix passejades o ofereix presència i escolta. Gestos senzills que ajuden

TOTAL PROGRAMA

Persones ateses: **3.504**

Inversió: **1,7 milions d'euros**



a recuperar confiança, vincle i qualitat de vida.

També promovem **espais de relació i suport grupal**, on compartir activitats, experiències i temps amb altres persones. Xerrades, tallers, exercici físic o sortides culturals es converteixen en oportunitats per crear comunitat i mantenir-se actiu. Quan la situació ho requereix, els **serveis d'atenció domiciliària** ofereixen suport en activitats quotidianes vinculades a la higiene, l'alimentació, la salut o la cura personal, afavorint alhora que la persona continuï connectada amb el seu entorn familiar i social.

Perquè envellir amb dignitat també vol dir sentir-se acompanyat, valorat i part activa de la comunitat.

“Estic encantada de la vida amb les vostres visites. Saber que vindreu cada setmana una estona a llegir, és molt important per a mi, perquè és una de les coses que em manté activa”.

(Lluïsa)

4



PROGRAMA DE SENSE LLAR I HABITATGE

233 RECURSOS PER FER DE LA LLAR UN LLOC SEGUR I DIGNE

Tenir una llar és molt més que tenir un sostre. És disposar d'un espai on descansar, sentir-se segur, construir relacions i recuperar estabilitat. Però cada vegada hi ha més persones que viuen dificultats per accedir o mantenir un habitatge digne, o que es troben directament en situació de sensellarisme i exclusió residencial.

Des de Càritas impulsem diferents recursos per donar resposta a aquestes realitats i acompanyar processos de recuperació personal i social. Els **habitatges compartits** ofereixen estades temporals a persones soles, famílies, mares amb

“Quan semblava que no podríem tirar endavant, el pis d'acollida transitòria de Càritas ens va donar l'estabilitat i la tranquil·litat que necessitàvem per refer la nostra vida. Ara, amb feina i una llar pròpia, la meva família i jo mirem el futur amb esperança”.

(José Luis)

fills o persones grans en situació de vulnerabilitat, amb suport professional i educatiu. Els **centres d'acollida i suport a persones sense llar**, tant diürns com residencials, permeten cobrir necessitats bàsiques, recuperar vincles i obrir camins de reincorporació social.

També facilitem **pisos socials** per a persones i famílies amb dificultats d'accés al mercat de l'habitatge, desenvolupem **projectes residencials de reinserció** per a persones en situació penitenciària o en processos de retorn a la vida comunitària, i impulsem iniciatives com la **masoveria urbana**, que combina rehabilitació d'habitatges, corresponsabilitat i accés a un lloguer assequible. A més, oferim recursos específics per a **persones temporeres** que arriben durant les campanyes agrícoles i es troben en risc d'exclusió residencial.

Darrere de cada recurs hi ha una mateixa convicció: l'habitatge no és només una necessitat bàsica. És un dret fonamental i una peça clau perquè les persones puguin construir un futur amb dignitat.

TOTAL PROGRAMA

Persones ateses: **9.376**

Inversió: **6,4 milions d'euros**

5



PROGRAMA DE FAMÍLIA I INFÀNCIA

237 PROJECTES PER CRÉIXER AMB SEGURETAT I ACOMPANYAMENT

Créixer hauria de significar descobrir, aprendre, jugar i sentir-se segur. Però no tots els infants i adolescents poden fer-ho en les mateixes condicions. Les dificultats econòmiques, la manca de suport familiar, les situacions de vulnerabilitat o les experiències de violència poden condicionar oportunitats que haurien d'estar garantides per a tothom.

Des de Càritas, oferim espais on infants, adolescents i joves poden créixer amb suport, referents i noves oportunitats. **Als centres oberts i espais de lleure**, oberts en

“Al reforç fem deures i fem jocs molt divertits i m'agrada molt estar aquí i la meva monitora la Maria que m'agrada estar amb ella.”

(M.C.)

horari extraescolar, es treballen habilitats personals, creixement emocional, reforç educatiu, esport i hàbits saludables. També impulsem projectes de **reforç educatiu i pedagògic**, perquè infants i adolescents puguin millorar els hàbits d'estudi, recuperar motivació i avançar amb més confiança en el seu procés educatiu.

Acompanyem també les famílies en els reptes quotidians de la criança, oferint suport a mares i pares amb infants petits, espais materno-infantils i serveis que reforcen els vincles protectors i el desenvolupament dels infants. Quan la situació ho requereix, oferim **atenció domiciliària**, suport psicològic infantil i familiar i recursos residencials per a dones i infants que han viscut situacions de violència o d'alta vulnerabilitat, proporcionant espais de protecció, seguretat i recuperació.

El lleure, el joc, l'educació i l'acompanyament emocional també formen part del camí cap a una vida plena. Perquè protegir la infància i reforçar les famílies és també construir una societat més justa i amb més oportunitats per a tothom.

TOTAL PROGRAMA

Persones ateses: **7.465**

Inversió: **6,2 milions d'euros**

6



PROGRAMA DE SALUT

1 PROJECTE QUE POSA LA CURA AL CENTRE

Els problemes de salut i les addiccions poden afectar profundament la vida de les persones, especialment quan es combinen amb situacions de vulnerabilitat social i econòmica. Recuperar-se sovint requereix molt més que un tractament: cal suport, acompanyament i un entorn que permeti tornar a començar.

Des de Càritas impulsem recursos residencials i d'acollida per a persones amb problemes d'addiccions, oferint suport te-

rapèutic, educatiu i personal per afavorir processos de recuperació i autonomia.

Perquè cuidar la salut també és generar oportunitats perquè cada persona pugui reconstruir la seva vida amb dignitat i esperança.



“Gracias al SARA ha mejorado mi situación y salud, esta casa es símbolo de familia.”

(Jordi)

TOTAL PROGRAMA

Persones ateses: 24

Inversió: 0,6 milions d'euros

7



PROGRAMA D'INSERCIÓ SOCIOLABORAL I EM-PRESES D'INSERCIÓ

212 PROJECTES PER FER POSSIBLE L'ACCÉS AL MÓN LABORAL

Trobar una feina pot semblar impossible quan les dificultats econòmiques, la manca de formació o situacions personals complexes allunyen les persones del mercat laboral. Per això, a Càritas, la inserció sociolaboral comença molt abans del primer contracte.

A través dels projectes d'**educació i desenvolupament d'habilitats personals i relacionals**, acompanyem les persones perquè reforcin capacitats, recuperin confiança i treballin aquells factors que poden facilitar la seva inclusió social i laboral. També



oferim **orientació sociolaboral** per construir itineraris personalitzats i definir camins de futur.

La **formació professional i ocupacional** permet adquirir coneixements i aprendre ofícis amb oportunitats laborals reals. Amb la **intermediació sociolaboral**, reforcem competències i acostem les persones a les empreses i al món del treball. I per a aquelles persones amb més dificultats d'accés al mercat laboral, les **empreses d'inserció i iniciatives d'economia social** ofereixen experiències laborals reals, acompanyament i noves oportunitats d'autonomia.

Perquè tenir una feina no és només disposar d'uns ingressos: és recuperar oportunitats i poder construir un projecte de vida.

“Càritas ha estat fonamental per a mi. Em sento integrada socialment, situada laboralment i estabilitzada econòmicament”.

(Luz)

TOTAL PROGRAMA

Persones ateses: 10.541

Inversió: 6,7 milions d'euros

8



PROGRAMA D'ASSESSORIA JURÍDICA

43 PROJECTES PER GARANTIR L'ACCÉS A DRETS FONAMENTALS

Moltes persones arriben a Càritas amb dubtes o problemes legals que afecten directament la seva vida: l'habitatge, la feina, la família o la situació administrativa. Quan els drets són difícils d'entendre o d'exercir, disposar d'orientació i suport esdevé essencial.

Des de Càritas oferim **assessoria jurídica social** en diferents àmbits i serveis especialitzats en **estrangeria**, amb informació, assessorament i acompanyament

en tràmits relacionats amb permisos, nacionalitat o recursos administratius. També impulsem accions de sensibilització i formació sobre drets i qüestions jurídiques.

A través dels serveis de **mediació en habitatge**, treballem per prevenir situacions d'exclusió residencial i facilitar alternatives davant dificultats vinculades al manteniment de l'habitatge. Perquè accedir als drets no hauria de ser un privilegi, sinó una garantia per a tothom.

“L'únic suport real que vaig trobar va ser a Càritas, on em van escoltar i orientar quan ja no sabia on anar ni com tirar endavant. Amb el seu acompanyament vaig poder fer els tràmits i les sol·licituds necessàries, tot i que em van advertir que les respostes de l'administració podrien trigar mesos a arribar”

(Dayanna)

TOTAL PROGRAMA

Persones ateses: **6.475**

Inversió: **1,0 milions d'euros**



4.2

LES ENTITATS VINGULADES

1. CECAS FUNDACIÓ

CECAS Fundació continua essent un espai d'acollida, esperança i reconstrucció personal per a moltes persones que conviuen amb les addiccions i amb situacions d'exclusió social severa. Enguany, a més, la fun-

dació celebra 35 anys d'història, consolidant una trajectòria marcada pel compromís amb les persones més vulnerables i per una atenció basada en la proximitat i la dignitat humana.

L'any 2025, CECAS Fundació va atendre 469 persones i 245 famílies. Del total de persones ateses, el 23% eren dones i el 77% homes. L'edat mitjana es va situar en els 44 anys, i un 35,3% de les persones en tractament residien en allotjaments precaris, institucions assistencials o es trobaven sense llar.

Les addiccions sovint van vinculades a altres factors de vulnerabilitat. La manca d'habitatge estable, l'atur —que afecta el 48,7% de les persones ateses—, les dificultats formatives o els problemes de salut mental compliquen els processos de recuperació i inclusió social.

Per desenvolupar aquesta tasca d'acompanyament integral i generar noves oportunitats de vida, CECAS Fundació hi va destinar 2,9 milions d'euros durant el 2025.



2. FUNDACIÓ DE L'HABITATGE SOCIAL (FHS)

En un context de greu crisi residencial, augmentar el parc d'habitatge social és imprescindible perquè les famílies més vulnerables puguin accedir a una llar digna. Per donar resposta a aquesta realitat, la Fundació Habitatge Social gestiona des de fa 35 anys un parc d'habitatges socials, format tant per immobles cedits o llogats a baix cost per particulars i entitats com per habitatges propis de la Fundació.

Durant el 2025, la Fundació ha gestionat 463 habitatges que han cobert les necessitats de 1.614 persones (468 famílies). Aquestes famílies inclouen 609 infants i joves. Per tal de protegir dones i infants, els contractes de lloguer, sempre que és possible, se signen amb les mares de família. El 2025, han estat 416 els contractes en aquesta modalitat, el 88,89% dels contractes de lloguer d'habitatge social d'inclusió. Durant l'any, 25 famílies han deixat un pis de la Fundació per continuar el seu projecte de vida sense el nostre suport, i 25 noves famílies han entrat a viure en un habitatge de la Fundació.

Per fer aquesta tasca social, la Fundació Habitatge Social hi ha esmerçat 3,3 milions d'euros aproximadament el 2025.

3. ENTITATS D'INCLUSIÓ LABORAL

10 Empreses d'inserció

1 Centre especial de treball

43,4 Milions d'euros aplicats

220 Insercions al mercat ordinari



SERVEIS D'ATENCIÓ AL CLIENT



FABRICACIÓ INDUSTRIAL: PRODUCCIÓ PRÒPIA DE CONTENIDORS DE RECOLLIDA DE ROBA



PAQUETERIA SOSTENIBLE I PUNT DE RECOLLIDA



RENT & EVENT LLOGUER MATERIAL PER ESDEVENIMENTS



MUDANCES I BUIDATGES



SERVEIS DE NETEJA (VIÀRIA, DOMICILIS, OFICINES, INDUSTRIAL)



TRACTAT I RECOLLIDA DE RESIDU TÈXIL



SERVEIS DE JARDINERIA



SERVEI DE MANTENIMENT INTEGRAL D'EDIFICIS I INSTAL·LACIONS ELÈCTRIQUES



BUGADERIA



BOTIGUES MODA RE



RESTAURACIÓ I VENDA DE MOBLES I ALTRES OBJECTES



TALLER DE CONFECCIÓ PROJECTES D'ECONOMIA CIRCULAR



SERVEI DE RESTAURACIÓ I CÀTERING



GESTIÓ DE DEIXALLERIA MUNICIPAL, RECOLLIDA I COMPACTACIÓ DE RESIDU I POREXPAN



MUNTATGE, LLOGUER I RECUPERACIÓ DE BICICLETES



GESTIÓ DE MAGATZEM I DISTRIBUCIÓ DE PRODUCTES ALIMENTARIS



SERVEIS DE RECOLLIDA DE RESIDUS COMERCIALS: CARTRÓ, VIDRE, PETITS MOBLES, OBJECTES VOLUMINOSOS, RESIDUS D'APARELLS ELÈCTRICS I ELECTRÒNICS (RAEE) I DEIXALLERIA.

18
Línies de negoci i serveis

EMPRESSES D'INSERCIÓ LABORAL

NOUGRAPATS EMPRESA D'INSERCIÓ SLU

INGRESSOS: 504.001,20 €

80% 19% 1%
Vendes i serveis públics altres

DESPESES: 477.491,97 €

75% personal 25% altres

 18 persones
han realitzat itineraris d'inserció

SRAPATS
Inserció laboral


Caritas
Diocesana d'Urgell

EI XAVIER PAULES

INGRESSOS: 737.083,46 €

86% 14%
Vendes i serveis públics

DESPESES: 693.346,71 €

78% personal 22% altres

 25 persones
han realitzat itineraris d'inserció


XAVIER PAULES
Empresa d'inserció


Caritas
Diocesana de
Solsona

ARADA EMPRESA D'INSERCIÓ

INGRESSOS: 801.548,78 €

77% 22% 1%
Vendes i serveis públics altres

DESPESES: 752.253,86 €

65% personal 35% altres

 29 persones
han realitzat itineraris d'inserció


ARADA
Empresa d'inserció


Caritas
Diocesana de Tarragona

FORMACIÓ I TREBALL, EI, SLU FIT TEXTIL, EI, SLU RECIBAIX, EI, SLU

INGRESSOS: 34.291.800,27 €

88% 12%
Vendes i serveis públics

DESPESES: 33.727.334,36 €

49% personal 53% altres

 803 persones
han realitzat itineraris d'inserció


**Formació
i Treball**


Caritas
Diocesana de Barcelona


CARTAES EMPRESA D'INSERCIÓ TÀRREGA

INGRESSOS: 1.035.018,87 €

60% 40%
Vendes i serveis públics

DESPESES: 995.910,02 €

74% personal 26% altres

 32 persones
han realitzat itineraris d'inserció


Cartaes
Inserció laboral


Caritas
Diocesana de
Solsona


EI VOLEM FEINA SERVEIS AMBIENTALS

INGRESSOS: 588.769,77 €

58% 41% 1%
Vendes i serveis públics altres

DESPESES: 591.763,40 €

86% personal 14% altres

 19 persones
han realitzat itineraris d'inserció


**EI VOLEM
FEINA**
serveis ambientals SL


Caritas
Diocesana de
Solsona

ECONOMIA SOLIDÀRIA EI SLU

INGRESSOS: 2.672.991,88 €

65% 33% 2%
Vendes i serveis públics altres

DESPESES: 2.900.580,13 €

77% personal 23% altres

 112 persones
han realitzat itineraris d'inserció


ecosol
economia solidària


Caritas
Diocesana de Girona


TROBALLEES EMPRESA D'INSERCIÓ SL

INGRESSOS: 1.539.666,12 €

81% 19%
Vendes i serveis públics

DESPESES: 1.555.088,98 €

50% personal 50% altres

 29 persones
han realitzat itineraris d'inserció


TROBALLEES
Troballes Empresa d'Inserció, SL


Caritas
Diocesana de Lleida

EMPRESSES D'INSERCIÓ LABORAL

BRINS D'OPORTUNITATS SLU

INGRESSOS: 973.403,00 €

59% Vendes i serveis 41% públics

DESPESES: 970.812,00 €

83% personal 17% altres

29 persones han realitzat itineraris d'inserció



APASOMI SLU

INGRESSOS: 721.585,30 €

86% Vendes i serveis 14% públics

DESPESES: 733.562,06 €

87% personal 13% altres

28 persones han realitzat itineraris d'inserció



GENTRE ESPECIAL DE TREBALL

CET GRAPATS SLU

INGRESSOS: 504.001,20 €

81% Vendes i serveis 18% públics 1% altres

DESPESES: 477.491,97 €

67% personal 33% altres

14 persones han realitzat itineraris d'inserció



4.3

OBSERVATORI DE LA REALITAT SOCIAL DE CÀRITAS CATALUNYA

Durant el 2025, l'Observatori de Càritas Catalunya ha continuat reforçant la seva tasca com a espai de generació de coneixement, anàlisi i incidència social, amb la voluntat d'aportar una mirada rigorosa sobre les causes de la pobresa i l'exclusió i contribuir a la construcció de respostes socials i polítiques més eficaces.

En aquest marc, destaca la jornada de reflexió impulsada conjuntament amb Esade i FOESSA, concebuda com un espai de trobada i diàleg per compartir mirades i generar reflexió al voltant del repte de l'habitatge. La jornada va reunir diferents agents socials, acadèmics i experts amb la voluntat de promoure un debat serè i constructiu sobre una problemàtica que, tal com evidencia l'Informe FOESSA sobre exclusió i desenvolupament social a Catalunya, afecta prop de dos milions de persones al nostre país. L'espai va permetre aprofundir en les causes de la crisi residencial i en la necessitat d'impulsar solucions que situïn al centre el dret a un habitatge digne.

Paral·lelament, l'Observatori ha impulsat un treball de col·laboració



estreta amb investigadors i investigadores de vuit universitats i una entitat social per aprofundir en l'anàlisi de les principals problemàtiques socials que afecten Catalunya. Fruit d'aquest treball compartit s'han elaborat sis articles d'investigació que han contribuït a enriquir l'Informe FOESSA territorial de Catalunya i que també han donat lloc a una publicació específica de l'Observatori de Càritas Catalunya.

Aquest treball col·laboratiu ha comptat amb la participació de la Universitat Autònoma de Barcelona, la Universitat de Barcelona, la Universitat Pompeu Fabra, la Universidad de Málaga, la Universitat Rovira i Virgili, la University of Galway, la Universidad de Zaragoza i altres agents vinculats a la recerca i l'acció social, consolidant una xarxa de coneixement compartit entre el món acadèmic i el tercer sector social per avançar en la comprensió de les desigualtats i contribuir a la transformació social.

44

COMUNICACIÓ I SENSIBILITZACIÓ

La comunicació i la sensibilització continuen essent eines fonamentals per a la missió de Càritas Catalunya. Al llarg del 2025 hem impulsat diferents accions amb l'objectiu de denunciar les situacions de pobresa i exclusió que afecten milers de persones al nostre entorn, però també de transmetre esperança, reconèixer processos de superació i fer visibles les oportunitats que neixen de l'acompanyament i la solidaritat.

A través de campanyes, actes públics, mitjans de comunicació, xarxes socials i activitats de sensibilització, hem volgut promoure una mirada més conscient i compromesa amb la realitat social. Durant l'any hem impulsat iniciatives com les campanyes de Corpus, Sense Llar i Nadal, així com accions compartides amb altres entitats i moviments socials.

Aquest 2025 també ha estat marcat per la presentació del IX Informe FOESSA sobre exclusió i desenvolupament social a Cata-



lunya, una eina clau per analitzar les desigualtats i les situacions de vulnerabilitat que afecten una part important de la població. L'informe ha posat de manifest l'impacte de la precarietat laboral, les dificultats d'accés a l'habitatge i els processos de fragmentació social que viu la nostra societat, reforçant la necessitat de continuar treballant des de la incidència, la sensibilització i la defensa dels drets socials.

Amb l'objectiu d'afavorir una lectura compartida de la realitat social del país i contribuir a situar el debat sobre la pobresa i l'exclusió en l'agenda pública, es va organitzar una trobada prèvia amb directors i representants dels principals mitjans de comunicació del territori, en què es van exposar les principals conclusions de l'estudi i es van generar espais de diàleg i reflexió.

Posteriorment, la roda de premsa de presentació pública de l'informe va comptar amb una elevada participació i una molt bona acollida per part dels professionals de la comunicació, fet que va contribuir a donar una àmplia difusió als resultats de l'estudi. Les dades i les conclusions de l'Informe FOESSA van tenir una destacada presència en mitjans escrits, digitals, ràdio i televisió, amplificant així la denúncia de les situacions de vulnerabilitat que viuen moltes persones al nostre país.

També durant el 2025, les projeccions del documental *13 veus. Una realitat: el sensellarisme*, elaborat per

joves voluntaris i voluntàries de Càritas amb la voluntat d'aprofundir en la realitat del sensellarisme, han anat acompanyades de col·loquis i espais de diàleg amb participants del projecte, professionals, persones voluntàries i representants d'entitats socials i institucions.

Aquestes trobades han esdevingut espais de reflexió compartida i sensibilització, afavorint una mirada més profunda sobre les causes que hi ha darrere de l'exclusió residencial i posant de manifest la necessitat de continuar impulsant respostes socials i polítiques que situïn al centre la dignitat, els drets i l'acompanyament integral de les persones.



5. DADES ECONÒMIQUES

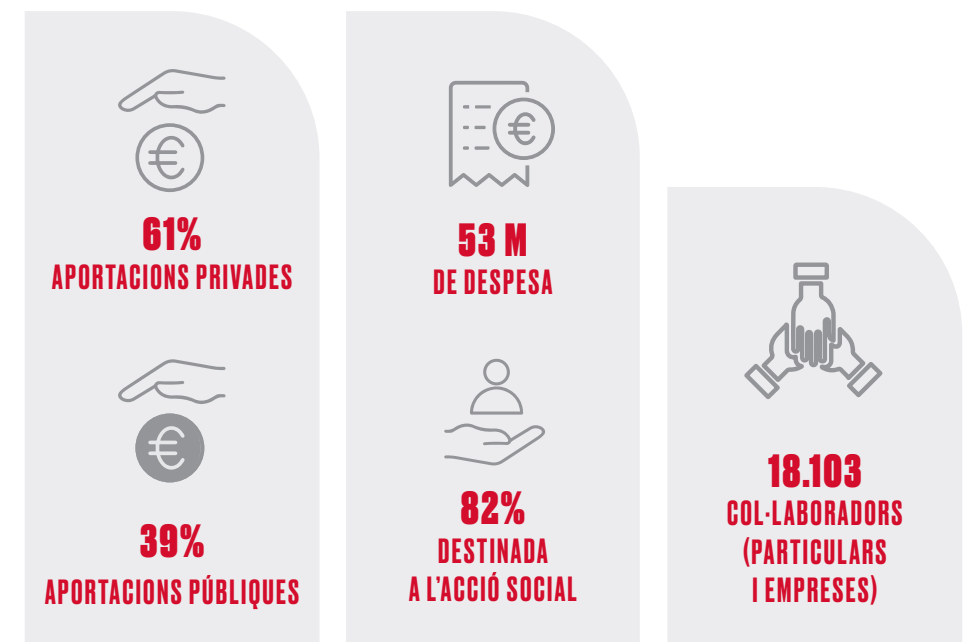


Recursos gestionats	53.454.849	%
Fonts privades	29.105.407	54,4
Col·laboradors periòdics (socis)	3.825.404	7,2
Donants	5.885.532	11,0
Campanyes (Corpus, Nadal...)	1.983.984	3,7
Herències i llegats	8.307.290	15,5
Entitats religioses / Parròquies	1.267.084	2,4
Entitats privades	6.179.451	11,6
Prestació de serveis / Vendes	1.189.369	2,2
Aportació persones ateses	467.293	0,9
Fonts públiques	20.736.297	38,8
Subvencions d'àmbit europeu	796.779	1,5
Subvencions d'àmbit estatal	265.268	0,5
Subvencions d'àmbit autonòmic	14.262.508	26,7
Subvencions d'àmbit local	5.411.742	10,1
Altres fonts	3.613.145	6,8
Aportacions en espècie	1.043.415	2,0
Ingressos per alienació d'immobilitzat	53.337	0,1
Altres ingressos	2.516.393	4,7
Recursos aplicats	53.240.824	%
Acció social (programes i projectes)	43.641.783	82,0
Gestió i administració	4.986.251	9,3
Dinamització i acompanyament al territori (formació, voluntariat)	1.521.437	2,8
Comunicació i sensibilització, captació	2.747.780	5,2
Campanyes d'emergència	34.163	0,1
Col·laboració amb CECAS	309.410	0,6

CONSOLIDACIÓ DE LES DADES ECONÒMIQUES

Els comptes anuals de Càritas Catalunya s'auditen anualment per la consultora Entrelines Auditores. L'any 2025 els ingressos i les despeses d'explotació de Càritas Catalunya han estat de **441.871,51 €** i **450.351,74 €** respectivament, i el resultat d'explo-

tació, de **-8.480,23 €**. A continuació, es pot consultar la informació econòmica agrupada de les 10 Càritas diocesanes amb seu a Catalunya. Totes les Càritas diocesanes auditen anualment els comptes d'acord amb la Llei 22/2015, d'auditoria de comptes.



6.

**FES POSSIBLE
UN MÓN
MILLOR**



PER QUÈ FER-SE DE CÀRITAS?



Perquè ningú no hauria d'afrontar sol les dificultats de la vida.

A Càritas creiem en una comunitat que acompanya, acull i dona noves oportunitats. Cada dia, gràcies al compromís de moltes persones, podem continuar fent costat a famílies, infants, joves, persones grans i persones que viuen situacions de vulnerabilitat.

Fer-se de Càritas és molt més que fer un donatiu.

És triar estimar.









És triar comunitat.

És comprometre's amb una societat més justa, humana i fraterna.

La teva col·laboració ajuda a sostenir els programes i projectes que les Càritas diocesanes amb seu a Catalunya duen a terme arreu del territori.

Gràcies per formar part d'aquesta xarxa de solidaritat i esperança.

COM POTS COL·LABORAR-HI?

-  **Fent-te voluntari o voluntària** i compartint temps, capacitats i experiència.
-  **Fent-te soci o sòcia** o realitzant un donatiu puntual.
-  **Facilitant oportunitats** laborals o pràctiques d'inserció.
-  **Posant habitatges** a disposició de persones i famílies acompanyades per Càritas.
-  **Deixant un llegat** solidari o una herència.
-  **Contractant serveis** de les nostres empreses d'economia social.
-  **Participant en el programa "Entitats amb Cor"**, juntament amb empreses, fundacions, universitats, clubs i altres entitats.
-  **Compartint i difonent** la nostra tasca a través de les xarxes socials.

APORTACIONS ECONÒMIQUES

ES26 2100 0006 3202 0131 0198

Bizum 38031

MEMÒRIA

TRIA ESTIMAR
TRIA COMUNITAT

2025

DE LES CÀRITAS DIOGESANES AMB SEU A CATALUNYA

C/ dels Àngels, 18, entresol
08001 Barcelona
Tel. 934 126 864
info@caritascatalunya.cat
www.caritascatalunya.cat

-  Caritas-Catalunya
-  CaritasCataluny
-  caritascatalunya4936

